

¿Cómo se determinan los impactos y la mitigación en la comunidad para el proyecto de mejoras del corredor de la US



ANTECEDENTES

El área de estudio del proyecto para el Proyecto del Corredor US 278 incluye varias comunidades con una rica historia. El equipo del proyecto ha estado identificando estas comunidades y documentando los impactos potenciales del proyecto en la comunidad en la Evaluación Ambiental (EA). Además de la EA, también se está preparando una Evaluación de Impacto Comunitario (CIA) por separado.

Una CIA es un proceso para evaluar los efectos de un proyecto en una comunidad y su calidad de vida para los residentes. El uso de la tierra, los desplazamientos, la cohesión comunitaria, la movilidad y el acceso, la calidad visual, el ruido y los impactos de la construcción son factores evaluados para evaluar los posibles impactos positivos y negativos de las Alternativas Razonables en las comunidades. La evaluación de estos efectos permite al Departamento de Transporte de Carolina del Sur (SCDOT) abordar las preocupaciones del público y minimizar los impactos en la comunidad.



EL PROCESO

El proceso de la CIA comenzó con la recopilación de datos de una variedad de fuentes, incluidas fotografías aéreas, visitas de campo, sistemas de información geográfica (SIG), divulgación pública, sitios web, datos demográficos de la Oficina del Censo de los EE. UU. Y estudios comunitarios existentes. Esto permitió al equipo del proyecto evaluar lo siguiente:

- Uso de suelo existente
- Población
- Vivienda y barrios
- Servicios e instalaciones comunitarios
- Acceso a diferentes medios de transporte
- Empleo e ingresos

Esta información luego ayudó al equipo del proyecto a identificar las comunidades dentro del área de estudio para que se pudiera realizar una divulgación pública adicional.



ALCANCE COMUNITARIO

Estos esfuerzos han incluido:

- Proporcionar boletines y encuestas del proyecto en español
- Realización de reuniones con líderes comunitarios
- Llevar a cabo reuniones de divulgación en iglesias y organizaciones de servicios sociales para informar, educar y buscar comentarios de los residentes y empresas en estas áreas
- Distribución de información del proyecto en The Gullah Sentinel (periódico) y por WLVH 101.1 en Hardeeville
- Organizar puestos de información en el Festival Gullah 2019 y el Festival Bluffton Arts and Seafood 2019
- Celebración de reuniones individuales con residentes de la comunidad Stony
- Celebración de reuniones con múltiples asociaciones de vecinos, incluidas Indigo Run, Mariners Cove, Sea Pines, Windmill Harbour y Daufuskie Island
- Encuentro con el cuidador del cementerio de la isla Jenkins
- Continuar las discusiones con la comunidad de Gullah



Sobre la base de este acercamiento público adicional, la comunidad ha propuesto ideas interesantes para la mitigación y actualmente están bajo evaluación. Se está desarrollando una posible mitigación comunitaria en cooperación con los vecindarios, las partes interesadas de Gullah y la ciudad de Hilton Head. Una vez que las ideas se hayan examinado por completo, se presentarán al público para recibir comentarios.

Evaluación de las mejoras en las intersecciones

Nuestro análisis de tráfico determinó que la US 278 necesitaría ampliarse a 3 carriles a cada lado dentro del corredor (Moss Creek a Spanish Wells). Mientras que las mejoras en las intersecciones por sí solas no aliviarían la congestión lo suficiente como para eliminar la necesidad de carriles adicionales, ahora nos centramos en analizar qué tipos de mejoras deben considerarse en las intersecciones principales. El equipo del proyecto ha evaluado cada intersección tomando manualmente los movimientos de conteo de turnos. Estos recuentos se utilizaron para determinar cómo funciona cada intersección y para comprender dónde están los movimientos de giro intensos y cómo este tráfico de giro impactaría el corredor principal.

Las intersecciones a lo largo del corredor US 278 (entre The Cross Island Parkway y Hog Island) incluyen:

- Intersección de Spanish Wells Road / Wild Horse Road
- Intersección de Old Wild Horse Road
- Intersección Squire Pope Road / Chamberlin Drive
- Intersección de Jenkins Road
- Intersección Gateway Drive / Crosstree Drive
- Intersección de Blue Heron Point Road

Estas seis intersecciones son en realidad una combinación de dos grupos separados de intersecciones. El primero incluye las intersecciones de Spanish Wells Road / Wild Horse Road, Old Wild Horse Road, Squire Pope Road / Chamberlin Drive. El segundo es el grupo que contiene Jenkins Road, Gateway Drive / Crosstree Drive, Blue Herron Point Road. Estas intersecciones deben trabajar juntas para lograr el movimiento de tráfico más eficiente, mientras minimizan los impactos en el flujo de tráfico de la línea principal de la US 278.

El equipo del proyecto US 278 examinó más de 14 tipos diferentes de diseños de intersecciones, incluidas múltiples combinaciones para cada grupo de intersecciones. Estos tipos de intersección incluían intercambios separados por pendientes (puentes y pasos elevados), intersecciones continuas en T verde, intersecciones de movimiento de giro restringido, movimientos de giro a la izquierda desplazados,

intersecciones de carriles optimizadas e intersecciones de mango de jarra. El equipo incluso se salió de las opciones típicas de diseño de intersecciones y desarrolló un diseño de viaducto que crearía una carretera de varios carriles elevada que correría por la mediana de la actual US 278. Este diseño de viaducto proporcionaría un movimiento de tráfico ininterrumpido para aquellos que viajan hacia y desde el Cross Island Parkway. Desafortunadamente, esta opción de viaducto no ofreció mejoras en el desempeño general de la US 278 y fue eliminada.

A medida que cada uno de estos tipos de diseño se aplicaba a las intersecciones, comenzamos a ver cuál de estos diseños ofrecía un mejor rendimiento. Los diseños que ofrecían un movimiento de tráfico más eficiente con la menor cantidad de impacto en el flujo de tráfico en la US 278 se trasladaron a un diseño y evaluación adicionales.

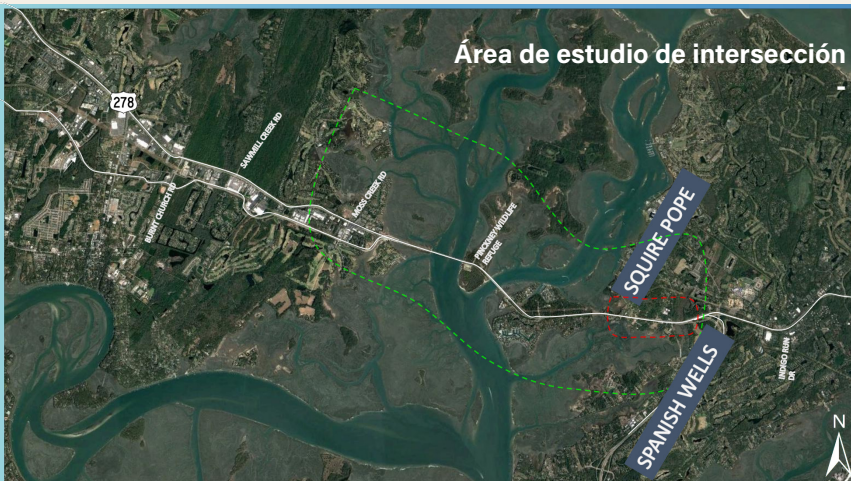
Los diseños de intersección se han llevado a cabo para un análisis más detallado para el primer grupo que incluye:

- El Jughandle
- El paso elevado
- Optimización de carriles
- Nueva señal de tráfico en Old Wild Horse Road

Los diseños de intersección para el segundo grupo de intersecciones que se han llevado adelante para un análisis más detallado incluyen:

- Construcción de una nueva vía de conexión o una combinación de vía de conexión
- Combinaciones de entrada / salida derecha (sin giros a la izquierda)
- Combinaciones de entrada / salida derecha (con giros a la izquierda limitados)
- Una variación del concepto SuperStreet
- Optimice el número de carriles en todas las intersecciones con algunos movimientos restringidos

Cada uno de estos diseños se está evaluando como opciones independientes, así como varias combinaciones para ver cuál proporciona el mejor rendimiento. En la audiencia pública habrá más información sobre las mejoras en las intersecciones.



El SCDOT está evaluando el potencial para reconfigurar la carretera y las intersecciones existentes como parte de la alternativa preferida recomendada. El equipo de estudio está evaluando el diseño y la seguridad en las intersecciones a lo largo del corredor US 278 para automóviles, camiones, peatones y bicicletas.



¿Qué puede esperar ver en la audiencia pública?

SCDOT está llevando este importante proyecto a través de una Evaluación Ambiental (EA) como parte del proceso de la Ley Nacional de Política Ambiental, o NEPA. Actualmente estamos en el Paso 7 de este proceso, preparando el BORRADOR de Evaluación Ambiental. La Alternativa Preferida Recomendada y el BORRADOR de Evaluación Ambiental se presentarán en la Audiencia Pública a principios de 2021. Nuestro equipo de proyecto estará disponible para guiarlo a través del proceso de análisis de alternativas, explicando cómo se seleccionó la Alternativa Preferida Recomendada. También mostraremos las mejoras de intersección propuestas para el proyecto. Además, se compartirán los posibles impactos comunitarios asociados con el proyecto y nuestras recomendaciones de mitigación relativas. Sus comentarios pueden proporcionarse en la reunión, enviarse en línea o enviarse por correo a SCDOT. El período de comentarios públicos para la audiencia pública es SU momento para compartir sus comentarios y aportes sobre la alternativa preferida recomendada, los posibles impactos comunitarios y ambientales y las recomendaciones de mitigación.

EL PROCESO DE LA NEPA PARA LAS MEJORAS DEL CORREDOR US 278



¿QUIERES MÁS INFORMACIÓN?

Recuerde que la información más reciente sobre el proyecto de Mejoras del Corredor US 278 siempre se puede encontrar en nuestra página web del proyecto. Toda la información de presentaciones anteriores también se publica en el sitio web de nuestro proyecto en la página "Recursos". ¡Compruébalo hoy!



Craig Winn, PE, SCDOT Program Manager
c/o South Carolina Department of Transportation
Lowcountry Regional Production Group
955 Park Street, Room 401 • Columbia, SC 29202-0191

EMAIL: info@scdot278corridor.com
FACEBOOK: [scdot278improvements](https://www.facebook.com/scdot278improvements)
TWITTER: [@scdot278](https://twitter.com/scdot278)

